



**Bij Stiho bieden we verschillende FSC®- en PEFC®-gecertificeerde houtachtige plaatmaterialen voor alle denkbare toepassingsgebieden. Zo hebben we meerdere typen constructieplaten en decoratieve plaatmaterialen en bieden wij een ruim assortiment plaatmateriaal voor de gevel. Zowel onbehandeld, voorzien van een grondverf- of paintinglaag en eventueel onder garantie.**

**In deze brochure vind je algemene richtlijnen voor het gebruik, de verwerking en de afwerking van houtachtige plaatmaterialen aan de gevel. Deze richtlijnen zijn belangrijk, omdat het plaatmateriaal dan de kwaliteit behoudt voor de beoogde toepassing.**

Meer informatie? Vraag ernaar op jouw vestiging of kijk op [Stiho.nl](http://Stiho.nl)



Het keurmerk voor  
verantwoord bosbeheer  
FSC® C041283



De verwerkingsvoorschriften van de producent van een product zijn altijd leidend als het gaat om de verwerking van plaatmaterialen. De adviezen in dit document kun je zien als een aanvulling daarop.

Op diverse plaatmaterialen is een garantieregeling van toepassing. Is dat het geval, dan zie je dat terug op de factuur. Om in aanmerking te komen voor een eventuele garantieregeling is het een eis dat je de producten verwerkt volgens de voorschriften van de fabrikant.

Voor deze verwerkingsvoorschriften of voor een gedetailleerd advies over gereedschappen, bevestigings- en afwerkingsmaterialen kun je altijd terecht bij een van onze vestigingen.

## Opslag

Door het plaatmateriaal goed op te slaan, blijft de kwaliteit gewaarborgd.

1. Sla plaatmateriaal schoon, droog, vlak en geventileerd op (zie afbeelding 1).
2. Stapel je meerdere pakken, plaats de regels dan recht boven elkaar. De druk wordt dan gelijk verdeeld en daardoor blijven de platen recht.
3. Worden de platen gestapeld geleverd met folie ertussen, verwijder de folie dan niet. De folie voorkomt dat de platen verkleven of beschadigd raken.
4. Schuif behandelde platen bij het oppakken niet over elkaar. Daardoor kan de grondverflaag of coating beschadigen.



Afbeelding 1: Sla plaatmateriaal vlak en geventileerd op

## Bewerken

Gebruik het juiste gereedschap en werk met aandacht voor het materiaal. Dat zie je terug in het eindresultaat.

1. Gebruik een scherp en fijn getand zaagblad dat geschikt is voor het plaatmateriaal.
2. Stel bij gebruik van elektrisch gereedschap het zaagblad goed af om rafels aan de zaagkant zo veel mogelijk te voorkomen.
3. De oppervlaktefinier moet altijd gesloten blijven. Dit waarborgt de stabiliteit en beperkt de vochtopname van de plaat.



## De afwerking voor montage

Ga je aan de slag met multiplex, zorg dan dat je de randen goed afwerkt. Anders kan er schade ontstaan door vochtopname via de randen.

1. Schuin de randen aan de onderzijde van het plaatmateriaal af (zie afbeelding 2).
2. Voorzie alle randen van ronde kanten met een radius van minimaal R3 (zie afbeelding 2).
3. Vul eventuele fineerscheurtjes en open gebreken in de randen (zie afbeelding 3) altijd onmiddellijk af met een niet-krimpnd en overschilderbaar vulmiddel dat voor de toepassing geschikt is.
4. Wij adviseren een voor de timmerindustrie goedgekeurd vulmiddel toe te passen, zoals omschreven in de richtlijnen van de meest recente SKH publicatie 07-01. Een voorbeeld van zo'n middel is de Repair care Dry Seal <sup>TM</sup> MP. Verwerk dit product volgens de verwerkingsvoorschriften van de fabrikant.
5. Werk de randen af met een voor de timmerindustrie goedgekeurde randsealer, zoals omschreven in de richtlijnen van de meest recent SKH publicatie 07-01. Een voorbeeld is de Bison randsealer. Verwerk dit product altijd volgens de verwerkingsvoorschriften van de fabrikant.
6. Een onbehandelde plaat moet voor montage gegrond worden conform advies van je verleverancier en volgens de geldende richtlijnen. De afwerking kan afhankelijk zijn van het product en de toepassing. De behandeling kan zowel machinaal als handmatig plaatsvinden.
7. Herstel beschadigingen in de verlaag onmiddellijk tot de oorspronkelijke laagdikte.



*Afbeelding 2: Onderzijde plaat met afschuining en ronde kant*

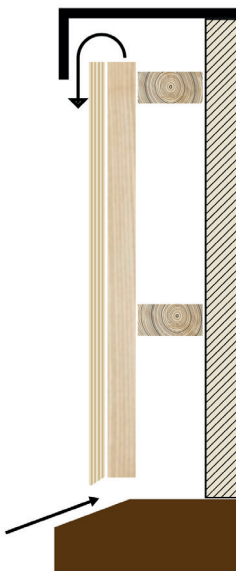


*Afbeelding 3: Vul open gebreken met een vulmiddel*

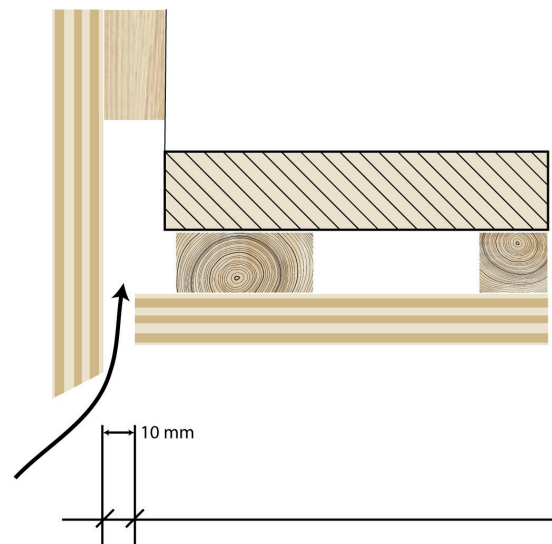
## Plaatsing van de gevelpanelen

Door de gevel juist op te bouwen en de gevelpanelen goed te plaatsen, zorg je voor een duurzame gevelconstructie.

1. Zorg in een gevelconstructie altijd voor voldoende ventilatie achter de gevel. De panelen of stroken moeten sterk geventileerd worden toegepast met voldoende ventilatieruimte aan de boven- én onderzijde van de gevelconstructie (zie afbeelding 4).
2. Bij gevelpanelen breng je het achterhout altijd verticaal aan. Gebruik hiervoor altijd duurzaam hout of hout met een duurzaamheidsklasse 1 of 2.
3. Breng altijd een dilatatievoeg van minimaal 10mm aan tussen de onderlinge panelen en aansluitingen met andere bouwdeelen en zorg ervoor dat er adequaat onderhoud uitgevoerd kan worden aan de randen (zie afbeelding 5).
4. Bij meer dan 10mm ventilatieruimte aan de onderzijde van de gevel adviseren wij je om ongediertewering toe te passen.
5. Zorg voor een correcte hoekoplossing waarbij je rekening houdt met de dilatatie. Een in verstek uitgevoerde hoekoplossing is af te raden aangezien dit het uitvoeren van adequaat onderhoud beperkt.
6. De bovenzijde van multiplex moet afgeschermd worden van weersinvloeden. Dat kan bijvoorbeeld met een daktrim (zie afbeelding 4). Houd er wel rekening mee dat de gevel moet kunnen blijven ventileren.



Afbeelding 4: Zorg voor voldoende ventilatie achter de gevel en scherm de bovenzijde af



Afbeelding 5: Zorg voor een correcte hoekoplossing en voldoende ventilatie achter de gevel

## Montage

Wanneer je aandacht besteed aan de bevestiging en bevestigingsmaterialen dan zie je dat direct terug in een strak eindresultaat.

1. Houtachtige plaatmaterialen kun je het beste schroeven.
2. Je kunt schroefgaten het beste voorboren en soevereinen. Bij sommige producten is dat onvermijdelijk. Gebruik hiervoor een houtspiraalboor met soevereinkop. Hierbij is de diameter van de boor gelijk aan de diameter van de schroef.
3. De kwaliteit van de schroeven is afhankelijk van de geografische regio. Wij adviseren je om standaard A4 toe te passen, dan zit je altijd goed.
4. Vul de schroefgaten na montage onmiddellijk met een niet-krimpand, overschilderbaar vulmiddel dat geschikt is voor de toepassing. Je vindt een voorbeeld onder het kopje **afwerking voor montage**.
5. Herstel beschadigingen in de verflaag onmiddellijk tot de oorspronkelijke laagdikte.

## De afwerking na montage

De juiste afwerking van plaatmateriaal is essentieel voor het behoud van de kwaliteit van de materialen.

1. Informeer bij je verfleverancier naar het verfadvies voor de toegepaste plaat en/of gebruikte ondergrond in de beoogde toepassing. Laat je dan ook meteen voorlichten over het onderhouds advies.